



बजार अवलोकन ७५

बैशाख, २०७२†

निम्न संस्थाहरूद्वारा संयुक्त रुपमा प्रकाशित :

विश्व खाद्य कार्यक्रम- खाद्य सुरक्षा अनुगमन तथा विश्लेषण प्रणाली
 कृषि विकास मन्त्रालय, कृषि विभाग, कृषि व्यवसाय प्रवर्धन तथा
 बजार विकास निर्देशनालय
 नेपाल उद्योग वाणिज्य महासंघ/कृषि उद्यम केन्द्र
 उपभोक्ता हित संरक्षण मञ्च



मुख्य बुँदाहरू

- प्राय बालीहरू रिक्त हुने समय शुरु भएको र विश्व बजारहरूमा दलहनको मूल्यमा आएको वृद्धिको प्रभावले गर्दा २०७२ बैशाख महिनामा नेपालभरका १२ बजारहरूमा अनुगमन गरिएका प्राय खाद्य वस्तुहरूको खुद्रा मूल्यहरूले बढ्दो प्रवृत्ति देखायो ।
- २०७२ बैशाख महिनामा समग्र स्फीतिदर ७.१ प्रतिशत रह्यो । खाद्य तथा पेय पदार्थको स्फीतिदर ८.९ प्रतिशतमा उच्च रहनुका साथै निम्न खाद्य वस्तुहरूको उच्च स्फीतिदर कायमै रह्यो: गेडागुडीहरू (२४.५ प्रतिशत), दुध तथा दुधजन्य पदार्थ र अण्डा (१३.४ प्रतिशत), फलफूल (१३.३ प्रतिशत) र मसला (१२.६ प्रतिशत) कायम रह्यो ।

राष्ट्रिय रुपमा बजारको अवस्था

मूल्य

२०७२ बैशाख महिनामा देशभर अनुगमन गरिएका प्राय खाद्य वस्तुहरूको खुद्रा मूल्यहरूले बढ्दो प्रवृत्ति (trend) देखाए । मासिक रुपमा मोटा चामलको मूल्य २.० प्रतिशतले बृद्धि भयो भने गहुँको पिठोको मूल्य सापेक्षिक रुपमा स्थिर रह्यो । कालोमास र मुसुरोको दालको मूल्य क्रमशः ३.९ र २.७ प्रतिशतले बृद्धि भयो । यसैगरी रातो आलुको मूल्य २.८ ले बृद्धि भयो भने भटमासको तेल र कुखुराको मासुको मूल्य क्रमशः ०.६ र ४.३ प्रतिशतले घट्यो । अधिल्लो तीन महिनाको तुलनामा प्राय खाद्यवस्तुहरूले (रातो आलु र गहुँको पिठो वाहेक) मूल्यहरूले बढ्दो प्रवृत्ति देखाए । गत वर्ष सोही समयको तुलनामा प्रायजसो मूल्यहरूले बढ्दो प्रवृत्ति देखाए (अपवादस्वरूप भटमासको तेल र रातो आलु वाहेक) । समग्रमा, चित्र १ मा देखाइए अनुसार, प्राय खाद्य वस्तुहरूको मूल्यले बितेको १२ महिनामा अनुमानित मौसमी उतारचढावको साथ बढ्दो प्रवृत्ति देखायो । यद्यपि, रातो आलुको मूल्यमा चैत्र २०७१ देखि उच्च गिरावट पश्चात सामान्यरूपमा स्थिर रह्यो ।

चित्र २ मा प्रस्तुत गरे अनुसार, क्षेत्रीय बजारहरूका मूल्यहरूले राष्ट्रिय औसतको भन्दा केही भिन्न प्रवृत्ति देखाए । जस अन्तर्गत, मोटा चामलको मूल्यले तराईमा बढ्दो प्रवृत्ति देखायो भने हिमाली र पहाडी क्षेत्रमा भने घट्दो प्रवृत्ति देखायो । जबकि, गहुँको पिठोको मूल्य सामान्यतः स्थिर रह्यो । मुसुरोको दालको मूल्यले सबै बजारहरूमा बढ्दो प्रवृत्ति देखायो ।

गत एक महिनामा उद्योग वाणिज्य महासंघ/कृषि उद्यम केन्द्र द्वारा नियमित रुपमा अनुगमन गरिएका विर्तामोड, काठमाडौं, वुटवल, सुर्खेत र धनगढीका पाँच ठूला बजारहरूमा तोरीको तेलको मूल्य वाहेक अन्य थोक मूल्यहरूले बढ्दो प्रवृत्ति देखाए । तालिका १ मा देखाइए अनुसार, कालीमाटी फलफूल तथा तरकारी बजारमा गत एक महिनामा अनुगमन गरिएका प्राय तरकारीको थोक मूल्यहरूले मौसमी रुपमा हुने उच्च उतारचढाव देखाए: आपूर्तिमा कमी आउनाले मासिक रुपमा हरियो केराउ, टमाटर, सुकेको प्याज, काउली र इस्कूसको मूल्यमा १० प्रतिशत भन्दा बढीका दरले वृद्धि भयो भने तिते करेला, गाजर, बन्दा गोभी, भिण्डी, घिरौला र मुलाको मूल्य भने २० प्रतिशत भन्दा बढीका दरले घट्यो ।

नेपाल राष्ट्र बैंकका अनुसार समग्र उपभोक्ता मूल्य सूचकाङ्क (CPI) २०७२ बैशाख महिनामा २१४.६ भयो, जुन मासिक रुपमा १.० प्रतिशतले बृद्धि हो । CPI मा वार्षिक स्फीतिदर ७.१ प्रतिशतले बृद्धि भयो । खाद्य तथा पेय पदार्थको CPI २६३.५ मा कायम रह्यो, जुन मासिक रुपमा १.८ प्रतिशतले बृद्धि हो तर वार्षिक रुपमा भने ८.९ प्रतिशतले बृद्धि हो; अन्य विभिन्न खाद्य वस्तुहरूको CPI ले वार्षिक रुपमा उच्च बृद्धि देखाए; गेडागुडीहरू (२४.५ प्रतिशत), दुध तथा दुधजन्य पदार्थ र अण्डा (१३.४ प्रतिशत), फलफूल (१३.३ प्रतिशत) र मसला (१२.६ प्रतिशत) । गैर खाद्य वस्तुहरू र सेवा सम्बन्धि CPI १७९.३ भयो, जुन मासिक रुपमा ०.२ प्रतिशतले र वार्षिक रुपमा ५.४ प्रतिशतले बृद्धि हो ।

आपूर्ति

मनसुनी वर्षाका कारण उत्पन्न हुने बाढी र पहिरोले सडक र यातायात सेवाहरूमा पारेको असरले गर्दा देशभर मूल्यतः पहाडी तथा हिमाली बजारहरूमा खाद्यान्न आपूर्तिमा बाधा उत्पन्न भएको छ । यो मूल्य रुपमा भूकम्पबाट बढी प्रभावित जिल्लाहरू जस्तै रसुवा, सिन्धुपाल्चोक, धादिङ्ग, दोलखा र गोर्खामा देखिएको छ ।

पूर्वानुमान

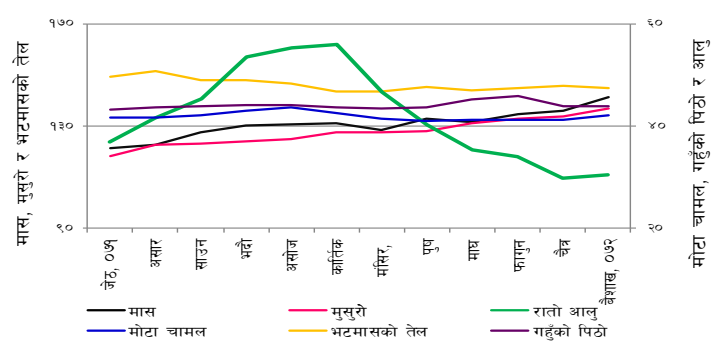
आउँदो महिनामा परम्परागत रुपमा बाली रिक्तहुने समय शुरु हुने र मनसुनी वर्षा पनि शुरु हुने कारणले गर्दा प्राय खाद्य वस्तुहरूको मूल्यमा वृद्धि हुने अनुमान छ । यद्यपि, वर्षे तरकारीको आपूर्तिमा वृद्धि सँगै मूल्यमा कमी आउने अनुमान छ । मनसुनी वर्षाको आगमन अनुमानित जेठ २७ मा शुरु हुनु पर्नेमा ३ दिन ढिलो शुरु भएपनि देशभर धान बालीको रोपाइ शुरु भइसकेको छ ।

तालिका १: मासिक रुपमा मुख्य वस्तुहरूको मूल्यमा भएको अत्याधिक परिवर्तन

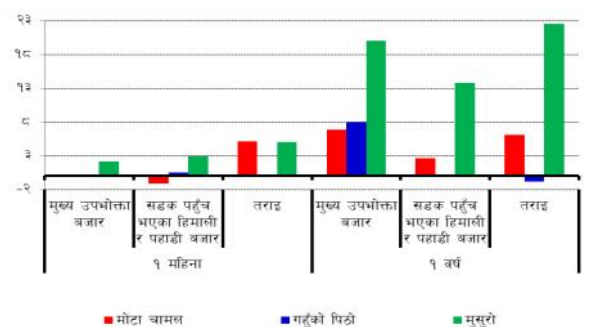
वस्तुहरू	मूल्य ने रु/कोई, लि	१ महिनाको परिवर्तन (%)	अवलोकन
हरियो केराउ, टमाटर, सुकेको प्याज र काउली	विभिन्न	> १०	कृषि उत्पादन रिक्त हुने समय भएको हुनाले आपूर्तिमा कमी ।
तितेकरेला, गाजर, बन्दा, भिण्डी, घिरौला र मुला	विभिन्न	> -२०	बाली भित्र्याउने समय भएको हुनाले आपूर्तिमा वृद्धि ।

चित्र १: १२ महिनाको औसत मूल्य *

ने रु. प्रति किलो/लि



चित्र २: मूल्य परिवर्तन प्रतिशतमा ** (१ महिना र १ वर्ष)



† मूल्यहरू २०७२ बैशाख महिनाको बजार मूल्यसँग सम्बन्धित छन् ।

* मूल्यहरू यस प्रतिवेदनको पछाडी पृष्ठी दिइएको बजारहरूबाट लिइएको हो । तर सडक नपुगेका हिमाली तथा पहाडी बजारहरू यसमा समावेश छैनन् ।

** मूल्य परिवर्तन यस प्रतिवेदनमा भएका सम्पूर्ण बजारहरूसँग सम्बन्धित छन् ।



